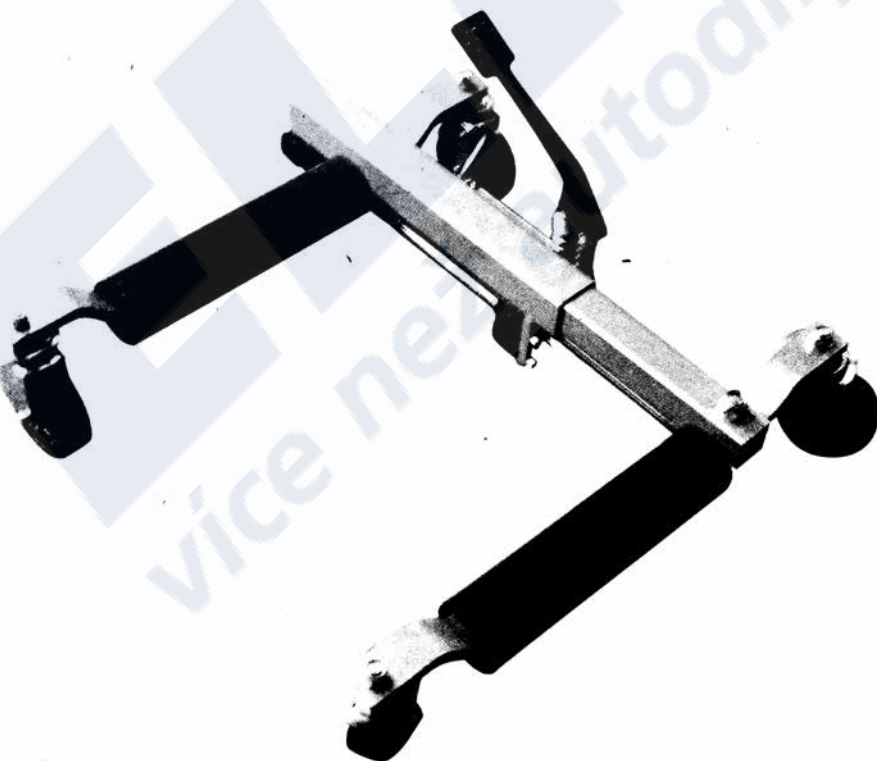


HYDRAULICKÝ VOZIDLOVÝ POLOHOVACÍ ZVEDÁK

NOSNOST: 1500 LB NA JEDNOTKU

PROVOZNÍ POKYNY



VAROVÁNÍ!

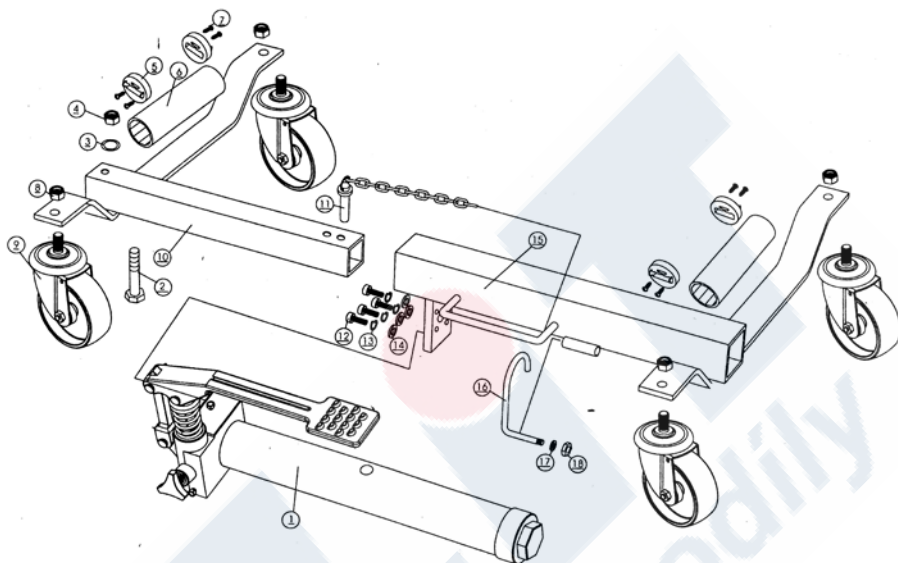
Před zahájením používání zvedáku si nejprve přečtěte veškeré pokyny a varování.

1. **NEPOUŽÍVEJTE** zvedák na povrchu ve spádu. Zvedák se smí používat pouze na rovném povrchu. Když se pneumatika zvedne z podlahy, mohlo by dojít k neočekávanému pohybu.
2. **NEPŘETĚŽUJTE** zvedák nad jeho jmenovitou nosnost (1500 lb na jednotku).
3. **NESTARTUJTE** motor vozidla, pokud se používá zvedák. Zvedák je konstruován pouze pro ruční manévrování u vozidla.
4. **NEPOUŽÍVEJTE** zvedák pro zvedání pneumatik širších než 9 palců.
5. **NEPOKOUŠEJTE** se tlačit zvedák přes překážky. Zvedák je určen pro použití v rovině a pouze na hladkém povrchu.
6. Po zvednutí vždy před dalším použitím zasuňte kolík. Vytáhněte kolík po dokončení práce a potom uvolněte ventil.

PROVOZNÍ POKYNY

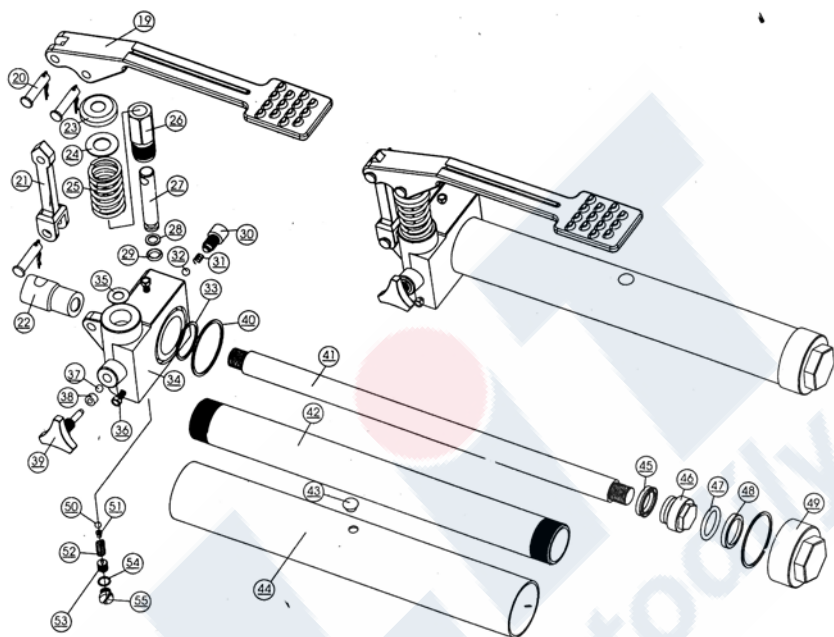
1. Umístěte zvedák na podlahu a sešlápněte pedál, aby se uvolnil zámek pedálu. Vytáhněte blokovací kolík z rámu.
2. Před zahájením provozu uvolněte vypínací ventil otočením ručního kolečka proti směru hodinových ručiček. Roztáhněte zvedák tak, aby se umístil kolem pneumatiky a aby měly obě kladky kontakt se hřbetem pneumatiky. Pro zajištění nejlepšího ovládnání zvedáku při jeho umístění kolem pneumatiky dejte levou ruku na levou stranu nápravy a pravou ruku na střed pedálu. Uzavřete vypouštěcí ventil otočením ručního kolečka po směru hodinových ručiček, nyní lze zvedák začít používat.
3. Umístěte zvedák tak, aby jednotka byla rovnoběžná s boční stěnou zvedané pneumatiky. Ponechte přibližně 3/4" vůle mezi pneumatikou a zvedákem. To je velmi důležité. Pokud jednotka není správně nastavena, tak se může stát, že pneumatika bude tlačit na osu zvedáku a ne na jeho kladku, a tak by mohlo dojít k poškození zvedáku a ztrátě záruky.
4. Pro zvedání pneumatiky otočte směrovou pákou nahoru a sešlapujte plynule pedál, aby vznikaly rovnoměrné zdvihy. Sešlapujte pedál, až se pneumatika zvedne z podlahy o jeden palec nebo méně. Po zvednutí bude zvedák tím stabilnější, čím nižší bude pneumatika. Po zvednutí zasuňte před dalším použitím kolík. Opakujte tento proces u druhé pneumatiky a manévrojte s vozidlem podle potřeby.
5. Pro uvolnění zvedáku vytáhněte kolík z rámu a otevřete ventil pomalým otočením ručního kolečka proti směru hodinových ručiček. Zvedák může být vysunut, když kladky uvolní pneumatiku.

SEZNAM DÍLŮ VOZIDLOVÉHO POLOHOVACÍHO ZVEDÁKU



Ref.	Popis	Množství	Ref.	Popis	Množství
1	Tlačná jednotka	1	10	Levý rám	1
2	Šroub M16x115	1	11	Pojistný kolík s řetízkem	1
3	Plochá podložka \varnothing 16	1	12	Šroub M6x20	4
4	Matice M16	1	13	Pojistná podložka \varnothing 6	4
5	Vedení kladky	4	14	Plochá podložka \varnothing 6	4
6	Kladka	2	15	Pravý rám	1
7	Blokovací šroub vedení	8	16	Hák	1
8	Pojistná matice M12	4	17	Podložka pro hák	1
9	4" otočná kolečka	4	18	Matice pro hák	1

SEZNAM DÍLŮ TLAČNÉ JEDNOTKY



Ref.	Popis	Množství	Ref.	Popis	Množství
19	Nožní pedál	1	38	Čtyřhranný těsnicí kroužek	1
20	Kolík pedálu \varnothing 8x28	3	39	Vypínací ventil	1
21	Spojovací tyčka	1	40	Podložka zásobníku	2
22	Spojovací šroub	1	41	Tlačný díl	1
23	Pružná krytka	1	42	Válec	1
24	Plochá podložka	1	43	Zátka oleje	1
25	Pružina	1	44	Zásobník	1
26	Pumpička	1	45	Y-kroužek	1
27	Jádro pumpičky	1	46	Píst	1
28	O-kroužek	1	47	Pístní O-kroužek	1

SEZNAM DÍLŮ TLAČNÉ JEDNOTKY - pokračování

Ref.	Popis	Množství	Ref.	Popis	Množství
29	Záložní kroužek	1	48	Těsnicí kroužek nádoby	1
30	Šroub M10x1,25	1	49	Matice zásobníku	1
31	Malá pružina	1	50	Ocelová kulička \varnothing 6	1
32	Ocelová kulička \varnothing 6	3	51	Sedlo ocelové kuličky	1
33	Měděná podložka válce	1	52	Pružina pojistného ventilu	1
34	Základna tlačné jednotky	1	53	Šroub pojistného ventilu	1
35	Měděná podložka	1	54	O-kroužek	1
36	Šroub M5	2	55	Šroub	1
37	Ocelová kulička \varnothing 5	1			