

NÁVOD K OBSLUZE



NABÍJECÍ ZDROJ STARLINE GV STCB20

Vážený zákazníku, děkujeme Vám za zakoupení výrobku. Věříme, že budete s naším výrobkem plně spokojeni a že nám zachováte Vaši přízeň i do budoucna. V případě jakýchkoli dotazů či připomínek se na nás neváhejte obrátit buď na našich internetových stránkách, nebo kontaktujte přímo Vašeho obchodního zástupce.

První použití zařízení je ve smyslu tohoto návodu právním krokem, kterým uživatel svou svobodnou vůlí stvrzuje, že tento návod řádně prostudoval, zcela pochopil jeho smysl a seznámil se všemi riziky.

POZOR! Nepokoušejte se uvést (popř. používat) zařízení dříve, než se seznámíte s celým návodem k obsluze. Návod uschovejte pro příští použití.

Pozornost je třeba věnovat zejména pokynům týkajících se bezpečnosti práce. Nedodržení nebo nepřesné provádění těchto pokynů může být příčinou úrazu vlastní osoby nebo osob jiných, popřípadě může dojít k poškození zařízení nebo zpracovávaného materiálu.

Dbejte zejména bezpečnostních instrukcí uvedených na štítcích, kterými je zařízení opatřeno. Tyto štítky neodstraňujte, ani nepoškozujte.

Popis výrobku

Vysoce výkonný a spolehlivý nabíjecí zdroj pro nabíjení. Ochrana proti zkratu a přehřátí.

Technické údaje

Napětí.....	~ 230 V/50 Hz
Příkon	300 W
Nabíjecí napětí	12/24 V
Nabíjecí proud.....	12 (18)/8 (12) A
Kapacita nabíjené baterie	60 - 200 Ah
Rozměry	26x23x20 cm
Hmotnost	6,8 kg

Správnost textu, grafů a údajů se váže k době tisku. V zájmu neustálého zlepšování našich výrobků může bez předchozího upozornění dojít ke změně technických údajů.

Bezpečnostní předpis

- Zařízení může obsluhovat pouze osoba starší 18 let, která je řádně způsobilá, poučená a proškolená ze zásad BOZP.
- Obsluha musí mít souhlas lékaře k vykonávání činností na tomto zařízení.

Symbole používané v těchto instrukcích



Označuje nebezpečí zranění nebo velké materiální škody.



Dodatečná informace

! Obecné

- Igelitové sáčky použité v obalu mohou být nebezpečné pro děti a zvířata.
- Seznamte se s tímto zařízením, jeho ovládáním, provozem, prvky tohoto zařízení a možnými riziky spojenými s jeho nesprávným užíváním.
- Zajistěte, aby uživatel zařízení byl pečlivě seznámen s ovládáním, provozem, prvky tohoto zařízení a možnými nebezpečími, plynoucími z jeho užívání.
- Dbejte vždy bezpečnostních instrukcí uvedených na štítcích. Tyto štítky neodstraňujte, ani nepoškozujte. V případě poškození nebo nečitelnosti štítku kontaktujte dodavatele.
- Udržujte pracoviště v pořádku a čistotě. Nepořádek v pracovním prostoru může způsobit nehodu.
- Nikdy nepracujte ve stíněných nebo špatně osvětlených prostorách. Vždy zkontrolujte, zda je podlaha stabilní a zda je dobrý přístup k práci. Vždy udržujte stabilní postoj.
- Neustále sledujte postup práce, a používejte všechny smysly. Nepokračujte v práci pokud se na ni nemůžete plně soustředit.
- O své nářadí pečujte a udržujte je čisté.
- Rukojeti a ovládací prvky udržujte suché a beze stop olejů a tuků.
- Zabraňte přístupu, zvířat, dětí a nepovolaných osob.
- Nestrkejte nohy nebo ruce do pracovního prostoru.
- Nikdy neponechejte za provozu zařízení bez dozoru.
- Nepoužívejte zařízení pro jiný účel, než ke kterému je určeno.
- Při práci používejte osobní ochranné pracovní prostředky (např. brýle, chrániče sluchu, respirátor, bezpečnostní obuv, apod.).
- Nepřepínejte se, používejte vždy obě ruce.
- Se zařízením nepracujte pod vlivem alkoholu a omamných látek.
- Trpíte-li závratěmi, oslabením nebo mdlobami, se zařízením nepracujte.
- Jakékoli úpravy zařízení nejsou povoleny. NEPOUŽÍVEJTE v případě, že zjistíte ohnutí, prasklinu nebo jiné poškození.
- Nikdy neprovádějte údržbu zařízení za provozu.
- Objeví-li se neobvyklý zvuk nebo jiný neobvyklý jev, okamžitě stroj zastavte a přerušte práci.
- Klíče a šroubováky vždy po použití odstraňte ze stroje.
- Před použitím stroje zkontrolujte, jsou-li pevně dotaženy všechny šrouby.
- Zajistěte správnou údržbu stroje. Před použitím zkontrolujte, zda u stroje nedošlo k poškození.
- Při údržbě a opravě používejte pouze originální náhradní díly.
- Použití přídatných zařízení nebo příslušenství nedoporučených dodavatelem může vést ke zraněním.
- Pro konkrétní práci zvolte vhodné zařízení. Nesnažte se přetěžovat přístroje či příslušenství s malým výkonem a používat je pro práci, která vyžaduje větší strojní zařízení.
- Zařízení nepřetěžujte. Práci odměřujte tak, aby mohlo bez námahy pracovat optimální rychlostí. Na poškození způsobené přetížením se nevztahuje záruka.
- Chraňte zařízení před nadměrnou teplotou a slunečním zářením.
- Zařízení není určeno pro práci pod vodou, ani ve vlhkém prostředí.
- Pokud zařízení delší dobu nepoužíváte, uložte ho na suchém uzamčeném místě mimo dosah dětí.
- Před spuštěním nářadí zkontrolujte všechny bezpečnostní prvky, zda pracují hladce a účinně. Přesvědčte se, zda všechny pohyblivé díly jsou v dobrém stavu.

- Zkontrolujte, zda některé díly nejsou prasklé nebo zadřené, přesvědčte se, že všechny díly jsou správně nasazené. Kontrolujte i všechny další podmínky, které mohou ovlivnit funkci nářadí.
- Pokud není jinak uvedeno v tomto návodu, je nutné poškozené díly a bezpečnostní prvky opravit nebo vyměnit.

! Jemná mechanika

- Přístroj nikdy neupínejte do svěráku.
- Chraňte přístroj před nárazy a pádem. Po skončení práce ho uložte zpět do kufříku.



! Sestavy

- Nepoužívejte zařízení, dokud není kompletně sestaveno podle pokynů manuálu.

! Elektrické zařízení

- Při používání elektrického nářadí je vždy třeba dodržovat základní bezpečnostní opatření včetně následujících za účelem omezení rizika vzniku požáru, úrazu elektrickým proudem a zranění osob. Před uvedením tohoto výrobku do činnosti si tyto pokyny přečtěte a zapamatujte.
- Ubezpečte se, že zástrčka je zapojena do správné jištěné zásuvky. Napětí sítě musí být shodné s napětím uvedeným na štítku, aby nedošlo k přehřátí a spálení motoru nebo naopak nedostatečnému výkonu.
- Před zapojením do sítě se přesvědčte, že vypínač je v poloze OFF (vypnuto). Pokud zařízení nemá hlavní vypínač, slouží místo něj vidlice. Po skončení práce vytáhněte vidlici síťového přívodu ze zásuvky.
- Elektrické přístroje nikdy nepřenášejte za kabel. Kabel nepoužívejte k vytažení zástrčky ze zásuvky.
- Chraňte přívodní kabel před vysokými teplotami, olejem, rozpouštědly a ostrými hranami.
- Pravidelně kontrolujte kabel a v případě poškození jej nechte opravit u odborníka. Pravidelně kontrolujte prodlužovací kabely a v případě poškození je vyměňte.
- V případě potřeby používejte vždy kvalitní prodlužovací kabel odpovídající výkonem, zcela odvinutý. Pravidelně ho kontrolujte na poškození. Vadný kabel je nutno vyměnit nebo opravit.
- Před započítím údržby, montáže, výměny dílů, či podobné činnosti vypněte hlavní vypínač a vytáhněte zástrčku ze zásuvky.
- Dejte pozor, aby nedošlo k samovolnému spuštění zařízení. Prsty nemějte v blízkosti spouštěcího mechanismu, dokud není bezpodmínečně nutné.
- Pokud má být zařízení nainstalováno k pracovnímu stolu, po dokončení montáže uvolněte pojistné tlačítko.
- Neprovazujte ve výbušném prostředí (při lakování, při práci s kapalnými hořlavými atd.)
- Nepoužívejte ve vlhkém prostředí, nebo pokud je zařízení mokré. Elektrická výzbroj je konstruována pro použití v normálním prostředí s teplotami +5 až +40 °C, s relativní vlhkostí nepřekračující 50 % při teplotě +40°C.
- Elektrická zařízení podléhají pravidelným revizím ve stanovených lhůtách.

! Protipožární pokyny

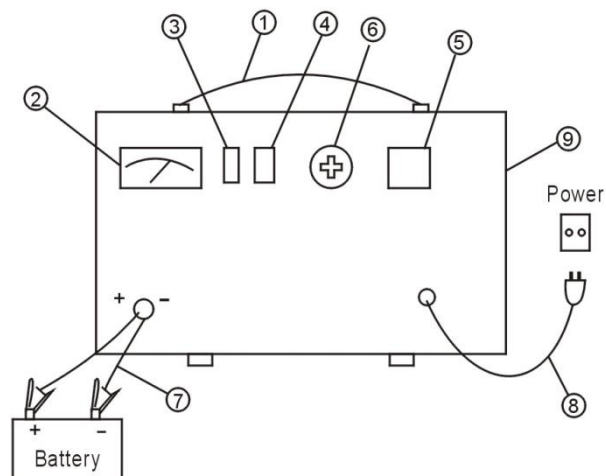
- Nepracujte v blízkosti hořlavých látek
-   Při práci nekuřte a nemanipulujte otevřeným ohněm.

Montáž výrobku

- Než zlikvidujete obal od přístroje, zkontrolujte, zda v něm nezůstaly nějaké součástky. Pokud ano, vyhledejte si díl v seznamu dílů nebo na schématu sestavení a příslušný díl nainstalujte.

Obsluha

1. Držadlo
2. Ampérmetr měřící výstupní proud
3. Pojistka 20 A
4. Přepínač 12/24 V
5. Přepínač MIN/MAX
6. Pojistka T2A
7. Svorky
8. Síťový přívodní kabel
9. Kryt



PŘED NABÍJENÍM

Poznámka: Předtím, než začnete nabíjet, zkontrolujte kapacitu nabíjeného akumulátoru (v Ah), která nesmí být menší než hodnota uvedená na typovém štítku (C min.).

- Otevřete uzávěry jednotlivých článků (u akumulátorů, které lze udržovat), aby mohl unikat plyn, který se vytváří při dobíjení. Zkontrolujte, zda hladina elektrolytu zakrývá desky akumulátoru. Není-li tomu tak, doplňte destilovanou vodou tak, aby desky byly 5 – 10 mm pod hladinou elektrolytu, případně aby elektrolyt vystoupil na rysku maximální hodnoty. Správný stav nabití akumulátoru lze zjistit pomocí hustoměru, kterým se stanoví specifická hmotnost elektrolytu. Jako referenční hodnoty se udávají následující hustoty (kg/l při 20 °C):

- 1,28 = nabitý akumulátor
- 1,21 = zpolo nabitý akumulátor
- 1,14 = nenabitý (vybitý) akumulátor



VAROVÁNÍ: PŘI TÉTO MANIPULACI POSTUPOJTE S MAXIMÁLNÍ OPATRNOSTÍ, ELEKTROLYT JE VYSOCE ŽÍRAVÁ LÁTKA.

POSTUP NABÍJENÍ

Pozor, tato nabíječka není vybavena síťovým vypínačem, po zapojení zástrčky do zásuvky začne ihned protékat krokosvorkami proud, proto pečlivě dodržujte správný postup nabíjení, aby nedošlo ke škodám na zdraví či majetku!

Při nabíjení 12V akumulátorů nejprve zkontrolujte, zda není akumulátor poškozený, či úplně vybitý, tj. není-li napětí nižší než 9V. Jestliže je vybitý, zvolte k nabíjení nízký nabíjecí proud („MIN“). Na počátku se vyvarujte nabíjení akumulátoru vysokým proudem. Po dosažení základního (jmenovitého) napětí přepněte na nabíjení vysokým proudem („Boost“). Když napětí vystoupí nad 14V, ukončete nabíjení.

Při nabíjení 24V akumulátorů také nejprve zkontrolujte, zda není akumulátor úplně vybitý a poškozený. Jestliže není zjištěna žádná závada, zahajte nabíjení nízkým proudem. Po dosažení základního napětí přepněte na velký nabíjecí proud. Když napětí vystoupí nad 27V, ukončete nabíjení.

Červeně označenou svorku připojte k plus (+) vývodu akumulátoru a černou svorku připojte k mínus (-) vývodu akumulátoru, poté zastrčte zástrčku do zásuvky. Zapněte přepínač MIN/MAX do polohy MIN, nastavte příslušné napětí a sledujte hodnotu výstupního proudu na ampérmetru. Při příliš rychlém vzestupu napětí akumulátoru, snižte nabíjecí proud na MIN nebo nabíjení okamžitě ukončete. Po ukončení nabíjení klesne ručička ampérmetru na nulu. Při odpojování nabíječky od akumulátoru nejdříve vytáhněte zástrčku ze zásuvky a poté odpojte svorky od baterie.



1. Nevystavujte nabíječku účinkům přímého slunečního světla. Umístěte nabíječku na místo bez vibrací, které je čisté bez přítomnosti prachu s obsahem částic železa.
2. Nabíječka musí být na místě chráněném před stykem s vodou. Při styku nabíječky s vodou a při dotyku s vývody by mohlo dojít k úrazu el. proudem.
3. Před zapnutím nabíječky a nabíjením odstraňte oxidy z vývodů akumulátoru.



1. Polarita na výstupu z nabíječky nesmí být obrácená vzhledem k akumulátoru a vývody nesmějí být zkratovány.
2. Odvětrání článků akumulátoru nesmí být uzavřené.

UŽITEČNÉ RADY

- Nabíjení provádějte v dobře větraných prostorách, zamezíte tím hromadění uvolněného výbušného plynu.
- Nedotýkejte se kapaliny uvnitř akumulátoru, je to žíravina.
- Očistěte kladný (+) a záporný (-) kontakt akumulátoru od veškerých oxidů, aby se zajistil jejich dobrý kontakt se svorkami nabíječky.
- Zabraňte vzájemnému styku svorek, je-li nabíječka zapnuta. Pokud k tomu dojde, pojistka rozpojí obvod (spálí se).
- Je-li nabíječka použita k nabíjení akumulátoru, který je trvale zapojen ve vozidle, vyhledejte příslušné instrukce a/nebo návod k obsluze vozidla, a to v odstavci pojednávajícím o ELEKTRICKÉM ZAŘÍZENÍ a/nebo o údržbě. Před zahájením nabíjení se doporučuje odpojit kabel vedoucí do elektrického systému vozidla od kladného (+) kontaktu akumulátoru. Předtím, než nabíječku připojíte, zkontrolujte el. napětí akumulátoru. Mějte na paměti, že každý článek má jmenovité napětí 2V, tudíž 3 kryty (uzávěry) článků odpovídají akumulátoru o jmenovitém napětí 6V, 6 krytů 12V a 12 krytů 24V. Máte-li 2 akumulátory o napětí 12V v sériovém zapojení, musíte k nabíjení obou akumulátorů současně použít napětí 24V. Zkontrolujte polaritu obou kontaktů (vývodů) akumulátoru, tj. kladného (+) a záporného (-).

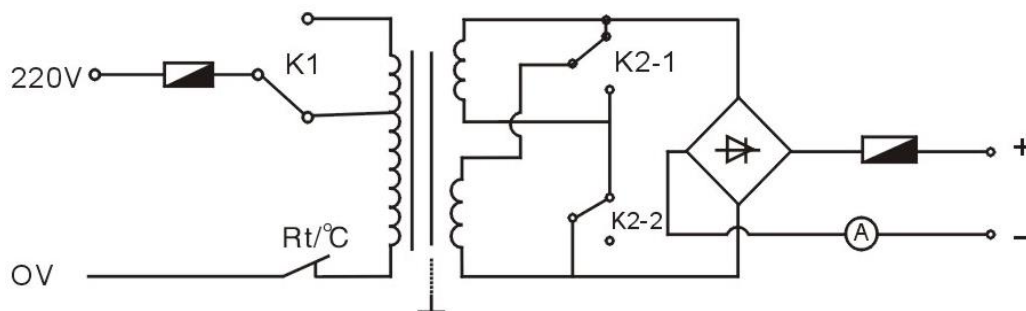
ODSTRANĚNÍ PROBLÉMŮ

Pokud nabíječka nenabíjí, nebo nenabíjí dostatečně, proveďte následující:

- a. Zkontrolujte, zda je správně nastaven přepínač 12V/24V.
- b. Zkontrolujte nastavení nadproudové ochrany a v případě potřeby upravte.
- c. Zkontrolujte pojistku – v případě potřeby vyměňte.
- d. Zkontrolujte, jestliže nejsou zoxidované vývody akumulátoru. V případě potřeby je očistěte.

Pokud se uvedený postup mine účinkem, svěřte nabíječku do rukou odborného servisu.

Elektrické schéma



Údržba

- Nářadí udržujte vždy v čistotě. Nečistoty, které vniknou do mechanismu nářadí, mohou způsobit poškození nářadí.
- Na čištění nepoužívejte agresivní čisticí prostředky a rozpouštědla.
- Plastové díly doporučujeme otřít hadříkem navlhčeným v mýdlové vodě.
- Kovové povrchy ošetřete hadrem navlhčeným v petroleji.
- Nepoužívané zařízení uskladněte nakonzervované na suchém místě, kde nebude korodovat.
- Veškeré údržbové práce je nutno vykonávat pouze když je zásuvka vytažená ze sítě.
- Veškeré údržbářské práce smí vykonávat pouze odborný personál.
- Pro opravy používejte pouze originální náhradní díly.

Likvidace výrobku

Po skončení životnosti výrobku je nutné při likvidaci vzniklého odpadu postupovat v souladu s platnou legislativou. Výrobek se skládá z kovových a plastových částí, které jsou po roztřídění samostatně recyklovatelné.

1. Demontujte všechny díly stroje.

2. Díly roztřídte dle tříd odpadu (kovy, pryž, plasty apod.).

Vytříděný materiál odevzdejte k dalšímu využití.

3. Elektroodpad (použití elektrické ruční nářadí, elektromotory, nabíjecí zdroje, elektronika, akumulátory, baterie...).

Vážený zákazníku z hlediska platných předpisů o odpadech se v případě elektroodpadu jedná o nebezpečný odpad, jehož likvidace podléhá zvláštnímu režimu.

Je zakázáno vyhazovat elektroodpad do nádob určených pro sběr komunálního odpadu.

Je též možné přístroj odevzdat do sběrných míst elektroodpadu. Informace o místech sběru obdržíte na zastupitelstvu obce nebo na Internetu.

Upozornění

Vyobrazení se může lišit od dodaného výrobku, stejně jako se může lišit rozsah a typ dodaného příslušenství. Je to důsledek vývoje a takové varianty ovšem nemají žádný vliv na správnou funkci výrobku.

Po dobu používání je provozovatel povinen provádět zkoušky a revize elektrického zařízení dle platných předpisů.

Záznamy o provedení:

DATUM	ZÁZNAM O VÝSLEDKU REVIZE	REVIZNÍ TECHNIK Č. / PODPIS

Shoda výrobku

Potvrzujeme, že tento výrobek, jak je námi uveden od oběhu, splňuje požadavky následujících směrnic EHS:

Směrnice:

2004/108/ES

2006/95/ES

Harmonizované normy:

EN62233:2008

EN60335-2-9:2004

EN60335-1:2002+A1;A11:2004+A2;A12:2006+A13:2008

EN55014-1/2006

EN55014-2/A2:2008

Podléhá změně bez oznámení.

Záruka přístroje

Záruka je poskytována standardně 12 měsíců od data prodeje a vztahuje se na výrobní vady, které nebyly při výrobě zjištěny.

Poškození připsatelné normálnímu opotřebení, přetížení či nesprávné manipulaci s přístrojem nebude uznáno.

Záruka se nevztahuje na závady způsobené neodbornou montáží či manipulací, neodborným zacházením, přetížením, nedodržením instrukcí uvedených v návodu, použitím nesprávného příslušenství nebo nevhodných pracovních nástrojů, zásahem nepovolané osoby, nebo poškozením během transportu či mechanickým poškozením. U některých druhů výrobků či jejich částí, jako je např. příslušenství, motory, uhlíky, těsnící a horkovzdušné prvky, které vyžadují periodickou výměnu, lze při používání předpokládat běžné opotřebení, které již není předmětem záruky.