

AUTOLift

PRODUCTION

Make your work easy

Unikátní překlápěcí zvedák
Make your work easy

AUTOLift **3000**

Překlápěcí zvedák



AUTOLIFT PRODUCTION

Příkop 838/6

Brno, 602 00

Ceská republika

| [Návod k obsluze](#)



Tento návod si pečlivě přečtete před použitím výrobku. Výrobce nenes odpovědnost za žádný úraz ani škodu způsobenou nesprávným použitím. Návod k obsluze vždy uchovávejte na bezpečném a přístupném místě tak, aby jej bylo možné kdykoliv použít.

Více informací naleznete na www.autoliftproduction.com

Technické údaje

Nosnost	3000 kg
Rozměry	1635 x 1300 x 110 mm
Váha	45 kg
Výška zdvihu	60 cm
Maximální rozteč ližin	158 cm
Rychlost zdvihu	25 sekund

Záruka

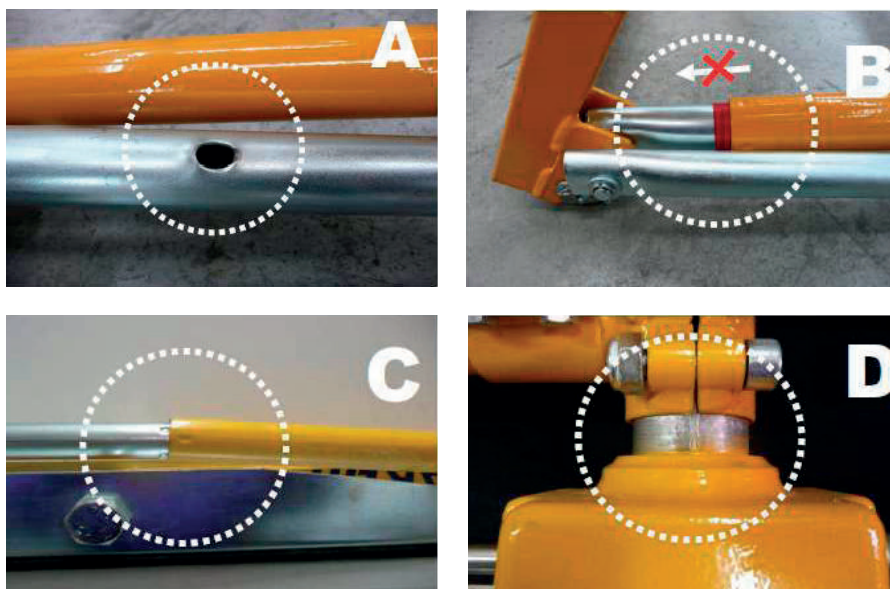
Záruční lhůta činí 3 roky od data prodeje. Výrobce zodpovídá pouze za výrobní vady. Výrobce nezodpovídá za žádnou závadu způsobenou nesprávným používáním výrobku. V případě reklamace nebo při uplatnění záruky je nutné předložit řádně vyplněný a potvrzený záruční list.

Výčet některých poškození, na která se záruka nevztahuje:

Obr. A.: Opomenutí opětovného vyjmutí bezpečnostního kolíku ze zajišťovacího systému při spouštění zvedacího zařízení (riziko deformace bezpečnostního systému, případně rámu a poškození ozubení).

Obr. B.: Překročení maximálního zdvihu (horní úvratí), označeného červenou páskou (riziko poškození ozubení).

Obr. C. a D.: Překročení minimálního zdvihu (spodní úvratí), označeného červenou páskou (riziko poškození pohonu).



Obsah:

Návod k obsluze	3.
Montáž ližin na AUTOLift3000	5.
Montáž kolejnic pro nerovný povrch	7.
Umístění podpěrného stojanu	8.

Návod obsluhy AUTOLift3000

Upozornění

Za všech okolností dodržujte veškeré bezpečnostní a jiné pokyny, stejně jako i postupy obsažené v tomto návodu. Na vady nebo poškození způsobené porušením či nedodržením pokynů a/nebo postupů uvedených v tomto návodu se záruka nevztahuje.

Bezpečnostní pokyny

Nepřekračujte povolenou nosnost. Pro pohon zařízení nepoužívejte vzduchové nářadí, které mají rázy. Zvedací zařízení používejte na rovném a pevném podloží, které je pro zvedák dostatečnou oporou. Po zvednutí vozidla zasuňte bezpečnostní kolík do otvoru v boční zajišťovací trubce Obr. č. 1. Je zakázáno pracovat pod vozidlem bez použití podpěrného stojanu. Proveďte kontrolu, zda je vozidlo na zvedáku stabilní. Ujistěte se, že se nemůže překloupat, či sklouznout. Nenajíždějte vozidlem na zvedák. Nikdy nepoužívejte zvedák, pokud je jakkoliv poškozený. Je zakázáno provádět na zvedáku jakékoliv úpravy. Zvedák je vyroben výhradně pro zvedání vozidel. Jakékoliv jiné použití je zakázáno. Nedotýkejte se vozidla, pokud je zvedáno či spouštěno.

Skladování

Zvedák je vhodné skladovat v pozici na víčkách převodovek (Obr. č. 2).

Dodatečné bezpečnostní pokyny

Použití vzduchového nářadí (utahováku) je striktně zakázáno (Obr. č. 1). Používejte ruční elektrickou vrtačku s točivým momentem min. 35 Nm, a to na malé otáčky, vždy na první rychlostní stupeň. UPOZORNĚNÍ! Před zvedáním nebo spouštěním vozidla se vždy přesvědčte, že **jste vyjmuli bezpečnostní kolík**. Maximální výška zdvihu označená červenou páskou nesmí být nikdy překročena. Jakmile je zvedák ve spodní základní poloze, okamžitě vrtačku vypněte, jinak může dojít k nevratnému poškození jeho mechanismu. Na poškození či závady zaviněné porušením těchto pokynů se nevztahuje žádná záruka.

Použití

Zvedák zasuňte pod vozidlo tak, aby převodovky byly umístěny směrem k motoru. Zvedák umístěte pod vozidlo a vycentrujte jej v podélné ose. Podpěrné ližiny umístěte symetricky pod prahové výztuhy vozidla. Prověřte, zda se ližiny nedotýkají křehkých součástí vozidla. V případě potřeby lze k vymezení výšky použít prahové podložky. Pro zdvižení přední části vozidla umístěte zvedák tak, aby se skříně převodovek téměř dotýkaly předních kol (platí pro vozidla s motorem vpředu). Pro zdvižení zadní části vozidla posuňte zvedák několik cm dozadu tak, aby se těžiště posunulo směrem dopředu.

Zvedání

Čtyřhranný adaptér (Obr. č. 4) upevněte do vrtačky a pečlivě utáhněte. Poté jej zasuňte do výstupu převodové skříně. Vrtačku zapněte v pravém chodu (ve směru hodinových ručiček) a pevně ji držte. Nepřekračujte maximální výšku zdvihu vyznačenou červenou páskou (Obr. č. 5). Po dosažení maximální výšky zajistěte zvedák pomocí bezpečnostního kolíku. Před započatím práce se přesvědčte, zda je vozidlo na zvedáku stabilní. Před započatím prací pod vozidlem zabezpečte vůz proti překloupení podpěrným stojanem.

Spouštění:

Vyjměte podpěrný stojan. Vyjměte bezpečnostní kolík ze zajišťovacího systému. Pokud bezpečnostní kolík zapomenete vyjmout, hrozí vážné poškození zvedáku. Zvedák spouštějte pomocí vrtačky, kterou zapněte v levém chodu (v protisměru hodinových ručiček). Vozidlo spusťte do pozice, kdy váha vozidla spočívá na kolech a zvedák lze ze strany vozu lehce vysunout. Upozornění: vozidlo spouštějte pomalu! Ve chvíli, kdy dosáhne spodní polohy, vrtačku okamžitě vypněte. V opačném případě hrozí poškození zařízení.

Naklápění:

Pokud chceme zvednout vozidlo s motorem vpředu v těžišti, skříně převodovek se téměř dotýkají předních kol, pro rodinný minivan nechtej odstup 7-10 cm, pro vozidla se zadním náhonem zanechte odstup mezi skříněmi převodovek a předními koly cca 25-30 cm. Naklápění vozidla je možné manuálně. Vozidlo pouze uchopíte za pevnou část vozidla tak, aby nedošlo k jeho poškození. Vozidlo při překlápění přidržujte tak, aby nedošlo k prudkým pohybům, které by jej mohly poškodit. V případě překlápění je nutno vyjmout podpěrný stojan.

Jak používat podpěrný stojan

1. Připravte si stojan do vodorovné polohy.



2. Roztáhněte stojan do stabilní polohy.



3. Vytáhněte nastavitelný adaptér a zajistěte bezpečnostním kolíkem.



4. Podpěrný stojan může být položený na jakémkoliv stabilní místo pod vozidlem.

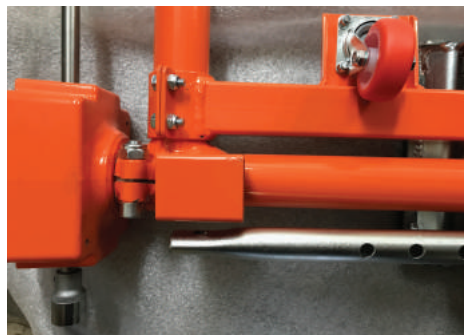


Upozornění: Kolejnice pro nerovný povrch doporučujeme používat pro veškeré nerovné podlahy, venkovní nerovné terény nebo lakovací boxy.

Montáž kolejnic pro nerovný povrch

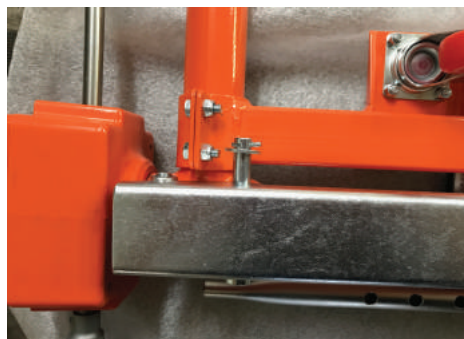
1. Pro vyjmutí závlačky použijte kombaňky. Před tím, než odeberete bezpečnostní trubici zvedáku, odeberte podložky a kolík.

2. Odstraňte podložku z čepu a vysuňte bezpečnostní trubku.



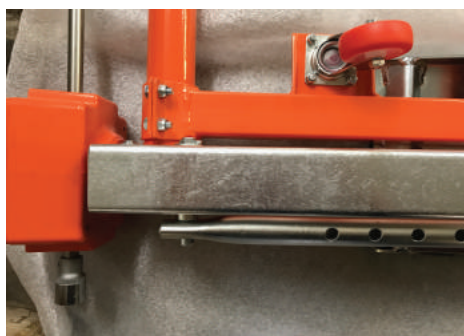
3. Kolejnici přiložte na zvedák tak, abyste z obou stran zajistili průchodnost.

4. Oběma otvory provlečte čep, na který navlečte podložku.

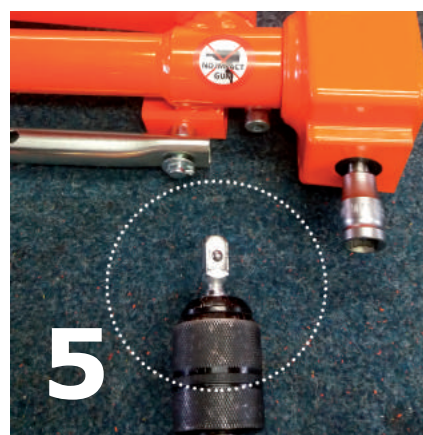
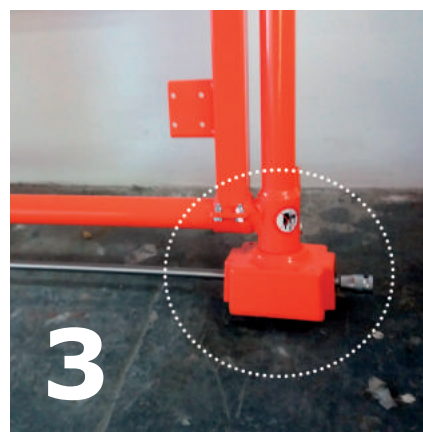
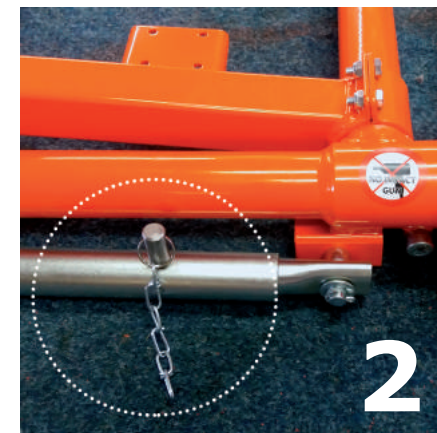


5. Bezpečnostní trubici nasadte zpět na zvedák. Na čep nasuňte podložku a zajistěte závlačkou.

6. Stejný postup aplikujte i na druhé straně AUTOLiftu3000.



Upozornění: Pojezdová kola zvedacího zařízení mohou poničit nebo poškrábat některé druhy lesklých podlah. V těchto případech vždy použijte kolejnice pro nerovný povrch! Výrobce nenese žádnou zodpovědnost způsobené v souvislosti s touto informací.



Montáž

Obsah balení:

AUTOLift3000

2x Ližina

2x svorník, 4x pouzdro,

4x podložka A21, 4x matka H20

3x kolečko + sada spojovacího materiálu

Čtyřhran do vrtačky

Bezpečnostní kolík

Návod k obsluze

Potřebné nářadí:

Klíč 8 mm, křížový šroubovák,

2x klíč na matky velikosti 30 mm.



7. Na hřídel nasadíte z obou stran pouzdra.



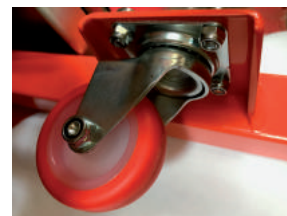
8. Na obě strany svorníku našroubujte matice a utáhnete klíčem velikosti 30 mm.



9. Stejný postup použijte i pro montáž ližiny na druhé straně AUTOLiftu3000.



10. Červená pojzdová kolečka přišroubujte na rám AUTOLift3000.



11. Upevněte 4hran do vrtačky.



12. Pomocí vrtačky spusťte zvedák do nejnižší pozice. Respektujte směr otáčení vrtačky a šipky na převodových zařízeních.



POZOR: Zvedací zařízení spouštějte vždy pomalu. Jakmile zvedák v nejnižší poloze, vrtačku okamžitě vypněte.

1. Rozbalte AUTOLift3000



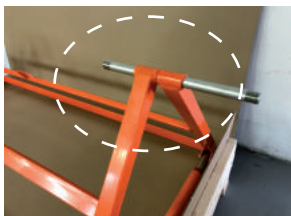
2. Rozbalte krabici s ližinami.



3. Oba klouby rámu zdvihněte do stejné výšky.



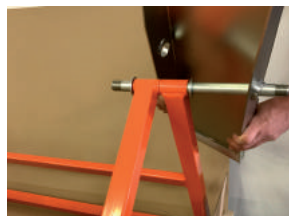
4. Do obou otvorů rámu zasuňte kolík.



5. Nasadíte podložky A21 na obě strany svorníku.



6. Na svorník nasadíte ližiny. Nejprve z vnější, potom z vnitřní strany.



13. Váš AUTOLift3000 je připraven k použití.

