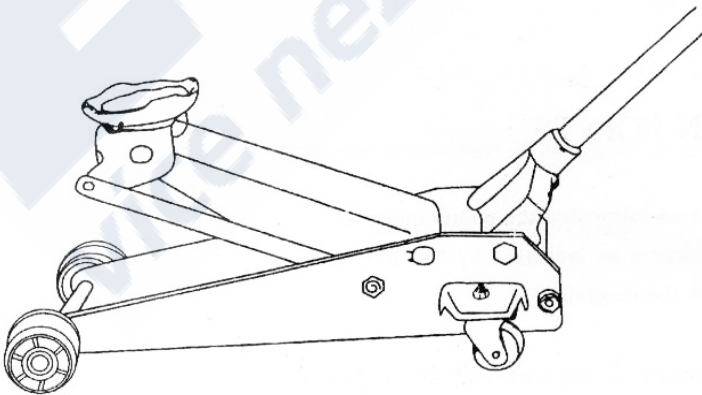


NÁVOD K OBSLUZE

- **ÚDRŽBA**
- **PROVOZ**
- **SEZNAM DÍLŮ**



PROVOZNÍ POKYNY

DŮLEŽITÉ: Někdy se během přepravy a manipulace dostane vzduch do hydraulického systému, což způsobuje špatný zvedací výkon. Odstraňte všechny vzduch ze systému plným otevřením vypouštěcího ventilu (otočte rukojeť proti směru hodinových ručiček, jak je znázorněno v obrázku), pak při tlacení sedla dolů rychle několikrát zapumpujte rukojetí pumpičky

PRO ZVEDÁNÍ ZVEDÁKU

1. Otočte ovládací pákou ve směru hodinových ručiček až, se ventil uzavře. Ventil příliš neutahujte.
2. Zvedák umístěte přímo pod zvedaný objekt, aby jeho hmotnost dosedala na sedlo pevně a centrálně. Zkontrolujte umístění pod mírným zatížením, aby se zajistilo, že zvedák při použití neujede.
3. Zvedněte zvedák do požadované výšky. Po zvednutí udržuje zvedák zátěž po libovolnou dobu.

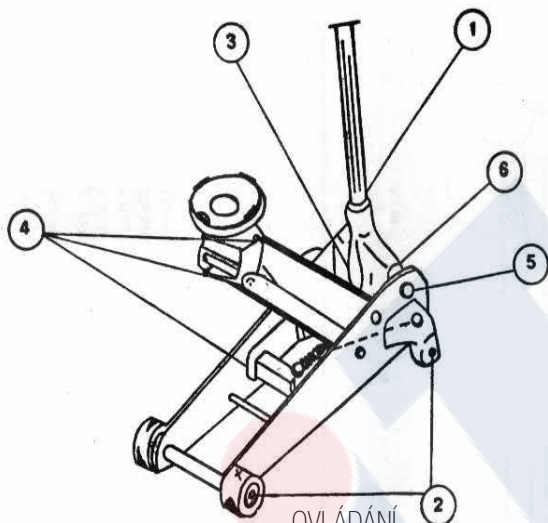
SPUŠTĚNÍ ZVEDÁKU

Pomalou otáčejte ovládací pákou proti směru hodinových ručiček. Rychlost spouštění je řízena otevřením ventilu.

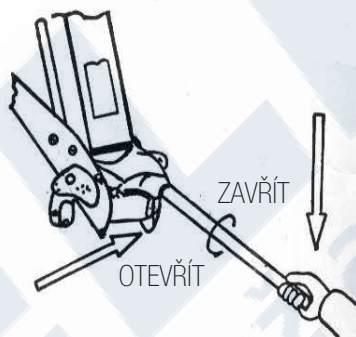
MAZACÍ MÍSTA

Před použitím zvedáku namažte všechny body uvedené v diagramu. Použijte maziva, jak jsou uvedena s čísly v obrázku.

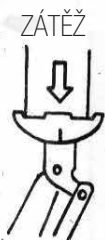
1. Postup. Použijte lehký olej na pohyblivých dílech a lehký tuk na rukojeť v místě zasunutí do pouzdra rukojeti.
2. KOLEČKA: Použijte lehký olej na hřídele a ložiska koleček.
3. ZVEDACÍ RAMENO: Aplikujte mazací tuk do maznice.
4. SEDLO A SPOJE: Použijte lehký olej na vše pohyblivé.
5. ŠROUBY VEDENÍ POUZDRA RUKOJETI: Použijte lehký olej k mazání vodicích šroubů.
6. PÍST A PÍSTNÍ ČEP: Použijte mazací tuk k mazání spojení mezi pístem pumpičky a čepem v pouzdře rukojeti.



OVLÁDÁNÍ
VYPOUŠTĚČÍHO VENTILU



PRO POUŽITÍ RUKOJETI ZVEDÁKU
ZASUŇTE KONEC DO OBJÍMKY RUKOJETI
A PUMPUJTE RUKOJETÍ ZVEDÁKU PRO
ZVEDNUTÍ ZÁTĚŽE



SPRÁVNÝ KONTAKT SE ZÁTĚŽÍ

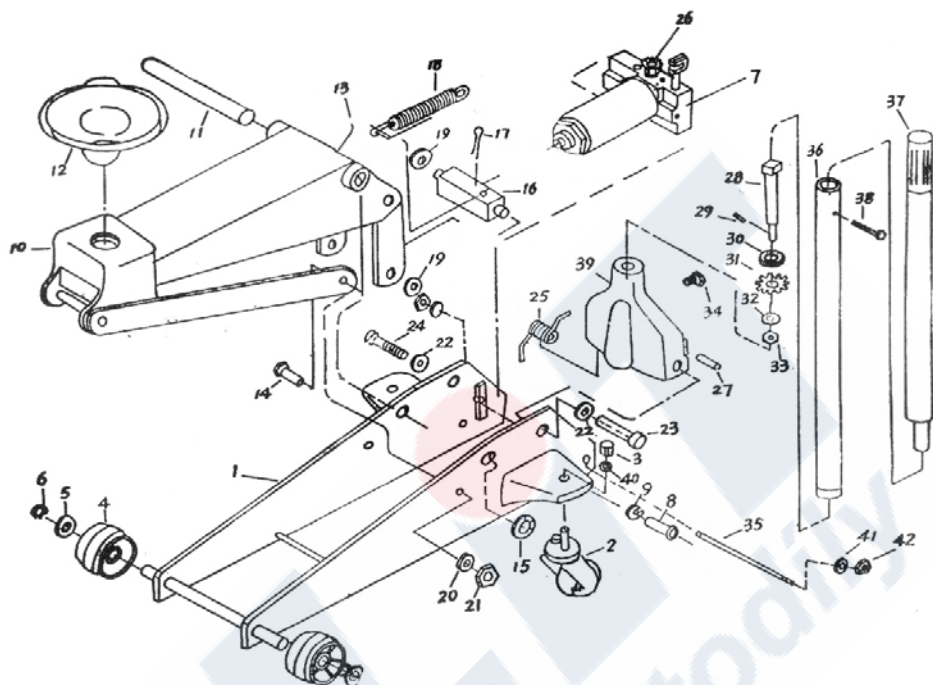
POSTUPY BĚŽNÉ ÚDRŽBY

HYDRAULICKÝ OLEJ: Vždy používejte kvalitní hydraulický zvedákový olej. Pokud je to možné, nemíchejte typy oleje. V žádném případě nepoužívejte jiné typy oleje nebo kapalin. Při plnění hydraulického oleje zamezte vniknutí nečistot nebo jiných látek do hydraulického systému. Zkontrolujte hydraulický systém každé 4 měsíce, abyste se ujistili, že je bez koroze. Je-li koroze přítomna, očistěte díly a potřete je jakoukoli naolejovanou látkou. Vždy skladujte zvedák ve zcela spuštěné poloze.

UPOZORNĚNÍ: Tento zvedák je určen pouze pro účely zvedání. Nesmí být použit jako montážní podstavec pro držení břemena po delší dobu.

- Po zvednutí vždy používejte bezpečnostní stojany pro podporu břemeno.
- Zvedák vždy používejte na rovném pevném podkladu. Nepoužívejte zvedák na svahu nebo pod úhlem.
- Nepokoušejte se pohybovat zvedákem pod zatížením.
- Nepřestavujte pojistný ventil. Pro případné úpravy předejte zvedák do opravy.
- Neprovádějte změny jakéhokoli druhu ve vzhledu nebo konstrukci zvedáku.
- Nepřetěžujte zvedák nad jeho jmenovitou nosnost.

SEZNAM DÍLŮ PRO OPRAVY



Ref. č.	Množ.	Popis
1	1	Bok. Deska svařenců
2	2	Jednotka kolečka
3	2	Pojistná matice
4	2	Kolečko
5	2	Podložka
6	2	Pojistný kroužek
7	1	Pohonná výkonová jednotka
8	2	Šroub s vnitřním šestihranem
9	2	Pružná pojistná podložka
10	1	Jednotka zvedacího ramene
11	1	Hřídel, rameno
12	1	Patka
13	1	Maznice
14	2	Svorník, spoj
15	1	Pojistný kroužek
16	1	Blok, spoj (pístnice)
17	1	Závlačka
18	1	Vratná pružina
19	2	Pojistný kroužek
20	2	Pojistná podložka
21	2	Šestihránná matice

Ref. č.	Množ.	Popis
22	2	Pojistná podložka
23	1	Šroub
24	1	Šroub
25	1	Torzní pružina
26	1	Ventil, převodovka
27	1	Západkový kolík
28	1	Hřídel převodu
29	1	Závlačka
30	1	Podložka
31	1	Převod, objímka rukojeti
32	1	Pojistná podložka
33	1	Šestihránná matice
34	1	Šroub rukojeti
35	1	Tyčka
36	1	Rukojeť, dolní
37	1	Rukojeť, horní
38	1	Šroub se šestihránnou hlavou
39	1	Pouzdro rukojeti
40	1	Pojistná podložka
41	1	Pojistná podložka

- VYHRAZUJEME SI PRÁVO NA ZMĚNY DESIGNU A TECHNICKÝCH ÚDAJŮ I BEZ PŘEDCHOZÍHO UPOZORNĚNÍ.